

### Accessoires indispensables


**Raclette**

Ref. produit : VO147


**Cutter**

Ref. produit : VO101


**Alcool isopropylique**

Ref. produit : VO187


**PRIMADHER Extrême**

Ref. produit : VO213

### Accessoires recommandés


 Sèche  
cheveux

ou


 Décapeur  
thermique

**i Note :** Le revêtement adhésif décoratif Luminis Films s'applique sur tout type de support non poreux. Sur application de verre, veuillez nous consulter avant la pose pour éviter le risque de choc thermique.

## 1 Préparation

- Le PRIMADHER Extrême (couche d'accroche) est nécessaire et conseillé pour certains supports.
- Nettoyez les surfaces grasses à l'alcool éventuellement et les surfaces sales ou présentant des agents de moisissure à l'aide d'eau savonneuse
- Lissez tous supports présentant des aspérités à l'aide de papier de verre à grains fins et dépoussiérez-les.
- Au besoin, rincez et séchez le support à traiter.
- Un mur brut ou un plâtre à traiter dans une construction neuve doit être bien sec à coeur (attendre 3 semaines avant de traiter avec le revêtement adhésif).
- L'application du revêtement adhésif sur un matériau de synthèse peut présenter un phénomène de dégazage.
- Réalisez un essai de compatibilité au préalable avec un petit format de 20 x 20 cm et attendez 1 à 2 semaines de parfaite polymérisation de l'adhésif. Si aucune bulle (ou tunne) n'apparaît, la pose peut être envisagée.
- Même consigne pour une surface peinte (peinture sèche à coeur +/- 15 heures) renfermant des silicones.

## 2 Installation : surface plane

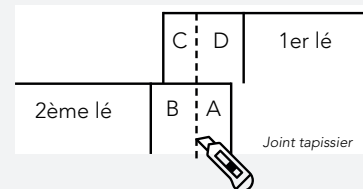
- Pré-découpez chaque format à poser avec un bord supplémentaire de 5 cm.
- Décollez 10 cm du liner de protection en le pliant sur le côté et commencez doucement l'application à sec, par le haut.
- Veillez à bien aligner le film (surtout les références lignées...) dès le départ !
- Au fur et à mesure que vous appliquez le film, pressez / maroufflez-le à l'aide d'une raclette/spatule (de préférence de bas en haut, puis de haut en bas, en tenant la raclette avec un angle de 45°).

Une fois que les 10 premiers centimètres sont bien positionnés, enlevez le liner de protection de 20 à 30 cm par l'arrière et poursuivez la procédure de marouflage ci-dessus et ainsi de suite jusqu'en bas.

Une fois terminé, effectuez un nouveau marouflage plus ferme (avec un chiffon doux sur votre raclette) dans le sens vertical du panneau traité et inspectez/recherchez les éventuelles bulles d'air. Percez ces éventuelles bulles avec une petite pointe pour chasser l'air et re-maroufflez la surface en question.

### A. Réussir ses joints / raccords

- Pour les grands panneaux, prenez soin de laisser un liner sur 5 cm à l'arrière des deux lés posés comme suit, et coupez (exemple du pointillé) au centre à l'aide d'un bon cutter et d'une grande règle.
- L'excédent « A » tombe, ensuite soulevez « B » pour enlever l'excédent « C ».
- Enfin, ôtez le liner-papier délicatement par le haut de la partie « D », en même temps que vous maroufflez légèrement.
- Même opération avec la partie « B » pour terminer.
- Accentuez le marouflage vers le centre du joint par une légère rotation, de haut en bas pour assurer à ce dernier une finition sans reproche.



### 3 Installation : coins courbes

Utilisez la technique décrite ci-après en faisant appel à la chaleur. Un sèche-cheveux avec une température de 60 à 65 °C seulement suffira pour que le revêtement adhésif épouse parfaitement la courbe souhaitée! Dans l'idéal, nous vous conseillons d'utiliser un décapeur thermique qui sera plus efficace. Effectuez un balayage de la chaleur sur la zone à thermoformer sans être trop proche de l'adhésif pour ne pas le brûler.

#### A. Application sur des coins extérieurs



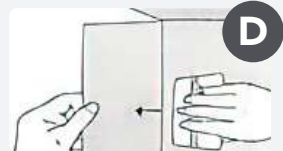
Appliquez le primaire sur une bande de 4 cm, à partir du coin. Ceci améliorera l'adhérence du film autour du coin.



Appliquez le revêtement adhésif quand une surface est plate en commençant par la plus grande surface. Laissez la bande de protecteur sous la petite bande verticale. Pour couper le papier protecteur, utilisez le cutter.



Tendre légèrement le film en l'appliquant autour du coin (ceci évite les bulles). Appliquez doucement en chauffant tout le long du coin si la température est au dessous de 20 °C.



**!** Une chaleur excessive étirera et tordra le film !

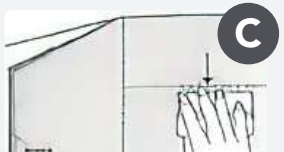
#### B. Application sur des coins intérieurs



Appliquez le primaire sur une bande de 4 cm, à partir du coin. Ceci améliorera l'adhérence du film autour du coin.



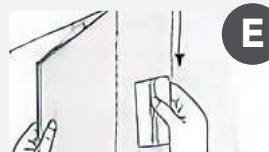
Mesurez et coupez le papier protecteur encoïncidence avec le coin. Utilisez le cutter.



Appliquez le film sur une large zone pour les surfaces plates. Gardez le protecteur sur la bande verticale non appliquée.



Marquez l'angle du coin sur la longueur du panneau avec la raclette. Retirez le papier protecteur sur 20 à 30 cm progressivement et appliquez le panneau en partant de l'angle.

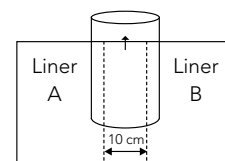


Ré-appliquez avec la raclette sur les bords du film ainsi que sur l'angle du coin.

Coupez le film dans le coin.

### 4 Installation : colonne

Appliquez le film à la verticale sur une dizaine de centimètres seulement (voir croquis ci-contre), pour bien le centrer. Enlevez ensuite des bords (gauches « A » et droites « B ») le liner jetable de haut en bas, en veillant à observer le chapitre « JOINTS » ci-dessus pour obtenir une belle finition.



**👍 La pose est maintenant terminée !**